



Fabryka Wycen Sp. z o.o. ul. Nugat 7/57, 02-776 Warszawa
KRS: 0000876811, NIP: 9512512386
Telefon: +48 506 156 933, 511 871 633,
e-mail: s.kurmanowski@fabrykawycen.com, biuro@fabrykawycen.pl

Opinia nr 28/06/2022

Dotyczy: oszacowanie aktualnej wartości rynkowej.
Rzeczoznawca: mgr Sebastian Kurmanowski RS001444,
uprawnienie AutoConsulting nr 1234.

Przedmiot wyceny: Maszyna do wykrawania aluminiowych profili.



1. DANE FORMALNO-PRAWNE

1.1. Zleceniodawca.

Idea Getin Leasing S.A.
ul. Fabryczna 6
53-609 Wrocław

1.2. Zleceniobiorca.

Fabryka Wycen Sp. z o.o.
ul. Nugat 7/57
02-776 Warszawa

1.3. Uwarunkowania prawne i formalne wyceny.

- Zlecenie zleceniodawcy z dnia 17.06.2022 r. Nr ID przedmiotu wyceny 19215, nr umowy 4072316, Idea Getin Leasing S.A. (IL).
- Ustawa o gospodarce nieruchomościami (Dz.U. z 11.08.1997 r. Nr 115 art.174).
- Rozporządzenie Ministra Finansów z dnia 20.01.1995 r. w sprawie amortyzacji środków trwałych (Dz.U. Nr 7).
- Ustawa o rachunkowości z dnia 29.09.1994 r. (Dz. U. Nr 121).
- Ustawa z dnia 23.04.1964 r. Kodeks Cywilny (Dz.U. Nr 1).
- Rozporządzenie Ministra Przekształceń Własnościowych z 20.11.1991 r. (Dz.U. 2/91).
- Kodeks postępowania administracyjnego – Ustawa z dnia 14.06.1960 r. (Dz.U. Nr 9).

1.4. Źródła informacji.

- Informacje o środkach technicznych na rynku wtórnym – komisje, przetargi, prasa specjalistyczna, informacje internetowe.
- Informacje o cenie nowych, porównywalnych środków technicznych – informacje internetowe, cennik maszyn i urządzeń BISTYP, WACETOB, PIMR.
- Podstawowe charakterystyki techniczno-funkcjonalne wycenianego środka technicznego – literatura specjalistyczna, instrukcje obsługi, katalogi maszyn, informacje internetowe.
- Oględziny przedmiotu wyceny oraz udostępnione dokumenty.

1.5. Podstawy metodologiczne wyceny.

- *Standardy zawodowe rzeczoznawców majątkowych*, Polska Federacja Stowarzyszeń Rzeczoznawców Majątkowych, Warszawa 1995 r.
- *Podstawy wyceny wartości środków technicznych*, T. Klimek, Wydawnictwo BOMIS Press, Poznań 2003 r.
- *Vademecum Wyceny Maszyn i Urządzeń*, H. Macniak, Z. Makowicz, Ośrodek Doradztwa i Doskonalenia Kadr, Gdańsk 1998 r.
- *Wycena Maszyn i Urządzeń*, T. Klimek, Stowarzyszenie Rzeczoznawców Majątkowych w Katowicach, Katowice 1995 r.

1.6. Przedmiot wyceny.

Maszyna do wykrawania aluminiowych profili.
Szczegółową charakterystykę przedmiotu wyceny przedstawiono w punkcie 3.

1.7. Data i miejsce oględzin.

20.06.2022 r. Famat Serwis Sp. z o.o. Słomczyn 70, 05-600 Grójec.

1.8. Zakres i cel wyceny.

Wycena obejmuje w swoim zakresie określenie wartości rynkowej przedmiotu wyceny dla potrzeb zlecniodawcy w celu sprzedaży.

2. DATY ISTOTNE DLA CZYNNOŚCI OSZACOWANIA PRZEDMIOTU WYCENY.

- Data sporządzenia wyceny: 24.06.2022 r.
- Data, na którą określono wartość środka technicznego: 24.06.2022 r.
- Data, na którą przyjęto stan środka technicznego: 20.06.2022 r.
- Data oględzin i badań środka technicznego: 20.06.2022 r.

3. CHARAKTERYSTYKA OGÓLNA PRZEDMIOTU WYCENY.

3.1. Dane techniczno-identyfikacyjne.

<p>Symbol klasyfikacji rodzajowej środków trwałych według systematycznego wykazu wyrobów: Grupa 4. Podgrupa 42. Maszyny do obróbki plastycznej metali i tworzyw sztucznych.</p>
<p>Środek techniczny – nazwa, typ: Maszyna do wykrawania aluminiowych profili, typ PW-01-V01.</p>
<p>Rok produkcji. Prasa hydrauliczna: 2021 Moduł podający: 2020</p>

Producent: LSF Sp. z o.o.

Parametry techniczne/konfiguracja podzespołów:

- **Moduł tnąco-wykrawający;**
- Prasa hydrauliczna ze stołem dolnym UltraPras, 1 sztuka;
- Producent: Zakład Produkcyjno-Handlowy SAKOMET, Polska;
- Typ: WKR70H;
- Maksymalny nacisk prasy (kg): 16 000;
- Nacisk generowany przez siłownik hydrauliczny ze średnicą tłoka 100 mm;
- **Rok produkcji: 2021** (na podstawie tabliczki znamionowej);
- Nr seryjny: K1.33/2021/06 (na podstawie tabliczki znamionowej);
- Masa własna (kg): 420;
- Ciśnienie maksymalne (bar): 200;
- Skok tłoka (mm): 70;
- Napięcie zasilania (V): 400;
- Regulowana granica wysuwu i powrotu tłoka;
- Otwór przelotowy Ø 90 w stole;
- Stół roboczy (mm): 255 x 340;
- Zawór hydrauliczny do regulacji siły nacisku;
- Włącznik nożny do sterowania siłownikiem hydraulicznym;
- Dwa przyciski awaryjnego STOPU;

- Skrzynka elektryczna z systemem sterowania;
- Kluczyki do zamka skrzynki elektrycznej, 2 sztuki;
- Zamykana szafka na odpady;
- Przewód elektryczny zasilający;
- Wymiary całkowite szer./gł./wys. (mm): ~450/800/1500;
- Kolor: szary/grafit;
- Znak zgodności **CE**: Tak.
- **Moduł podający z magazynem na 8 profili, 1 sztuka;**
- Wymiary całkowite dł./szer./wys. (mm): ~ 5500/330/1440;
- Zasilanie: 3x400V 50 Hz;
- Maksymalne ciśnienie (bar): 8;
- Długość profilu (mm): 4000;
- **Rok produkcji: 2020** (na podstawie tabliczki znamionowej);
- Nr seryjny: LSF-1120-01 (na podstawie tabliczki znamionowej);
- Automatyczny przesuw profili;
- Ręczny system załadunku;
- Napęd podajnika: pneumatyczny;
- Skrzynka sterownicza;
- Panel sterowania;
- Przycisk awaryjnego STOPU;
- Wieża sygnalizacyjna PATLITE, model LR7-02KTN;
- Kolor: inox;
- Znak zgodności **CE**: Tak.

źródło: oględziny środka technicznego, tabliczki znamionowe, www.ultrapras.pl

Uwagi: Dokumentacja techniczno-ruchowa: brak (nie udostępniono podczas oględzin).

Działanie i zastosowanie.

Wykrawarka do profili metalowych. Maszyna przeznaczona jest do cięcia na długość i wykonywania otworów w profilach aluminiowych. Z magazynu profili, uzupełnianego ręcznie przez operatora, element obróbczy podawany jest automatycznie do modułu prasy, gdzie następuje wykrawanie detalu końcowego – klemy dociskowej:



klema dociskowa środkowa - zdjęcie poglądowe

Prasa hydrauliczna, z możliwością zastosowania różnych rodzajów stempli oraz matryc, może być stosowana do prac typu cięcie, wykrawanie, tłoczenie, wykrajanie, wytłaczanie. Stół roboczy posiada otwory gwintowane oraz kanały teowe umożliwiające montaż narzędzi i przyrządów do pracy. Stemple mogą być mocowane bezpośrednio w tłoku dociskowym. Zastosowanie w przemyśle, do produkcji seryjnej.

3.2. Opis stanu technicznego.

Ogólny stan techniczny wizualny dobry.

Oględziny w magazynie sprzętu poleasingowego.

- Maszyna wyłączona z użytkowania, konstrukcja rozmontowana, brak możliwości weryfikacji funkcjonalności podzespołów;
- Prasa hydrauliczna: brak możliwości uruchomienia – podczas oględzin brak źródła zasilania 3-fazowego;
Tabliczka znamionowa umieszczona w miejscu przewidzianym przez producenta;
Oznaczenia identyfikacyjne maszyny odpowiadają oznaczeniom fabrycznym stosowanym przez producenta;
Prasa hydrauliczna bez wykrojnika;
- Badanie środka technicznego przeprowadzono metodą organoleptyczną;
Widoczne ślady użytkowania, zanieczyszczenia i zarysowania eksploatacyjne powierzchni;
Nie stwierdzono widocznych uszkodzeń mechanicznych elementów wyposażenia;
- Maszyna nie posiada przeglądu/opinii serwisu, przed uruchomieniem i dalszą eksploatacją wymaga uzupełnienia brakującego wyposażenia, przeprowadzenia prac konserwacyjnych oraz czynności serwisowych w celu sprawdzenia funkcjonalności i stopnia zużycia podzespołów oraz wykrycia ewentualnych usterek części.

Uwagi: Brak informacji o przeprowadzonych przeglądach, naprawach oraz warunkach eksploatacji.

3.3. Stan prawny.

Na dzień oględzin 20.06.2022 r. wykrawarka LSF znajduje się na stanie majątku firmy Idea Getin Leasing S.A. ul. Fabryczna 6, 53-609 Wrocław.

4. DOKUMENTACJA FOTOGRAFICZNA.

Podczas oględzin rzeczoznawca ustalił stan faktyczny udokumentowany materiałem fotograficznym.



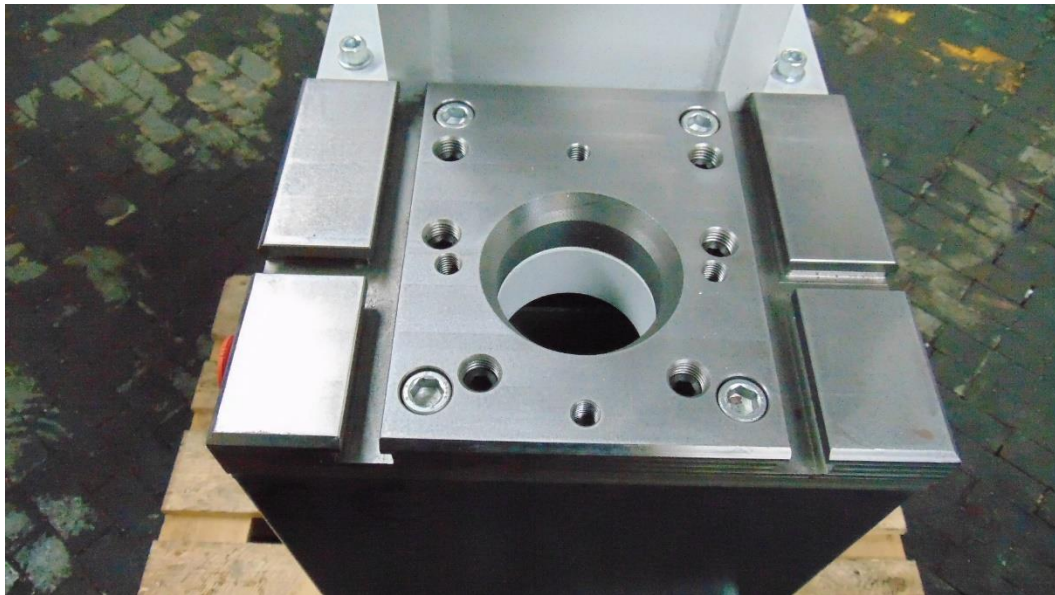
Prasa hydrauliczna.

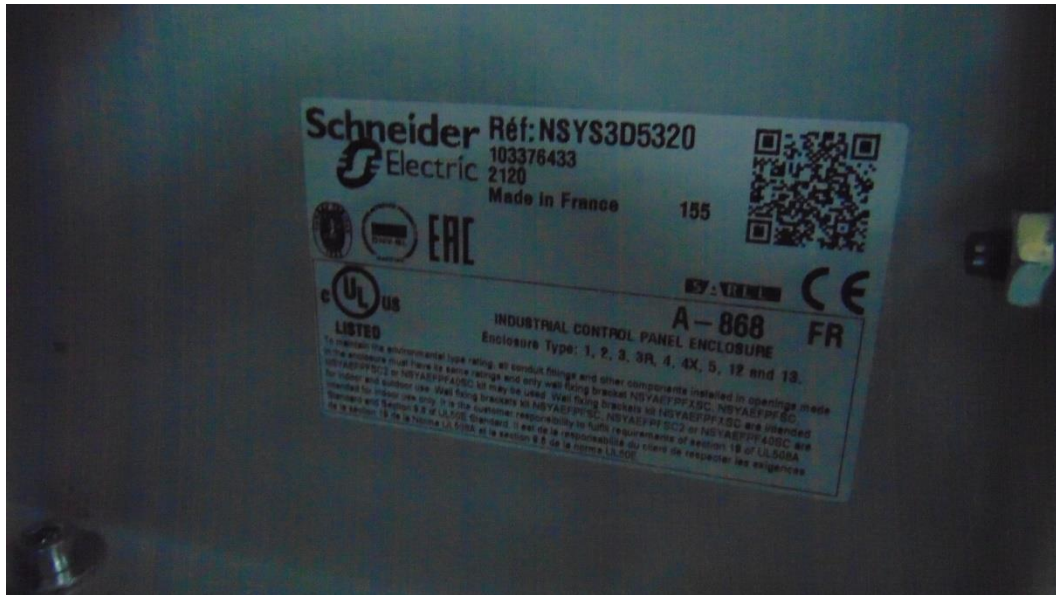








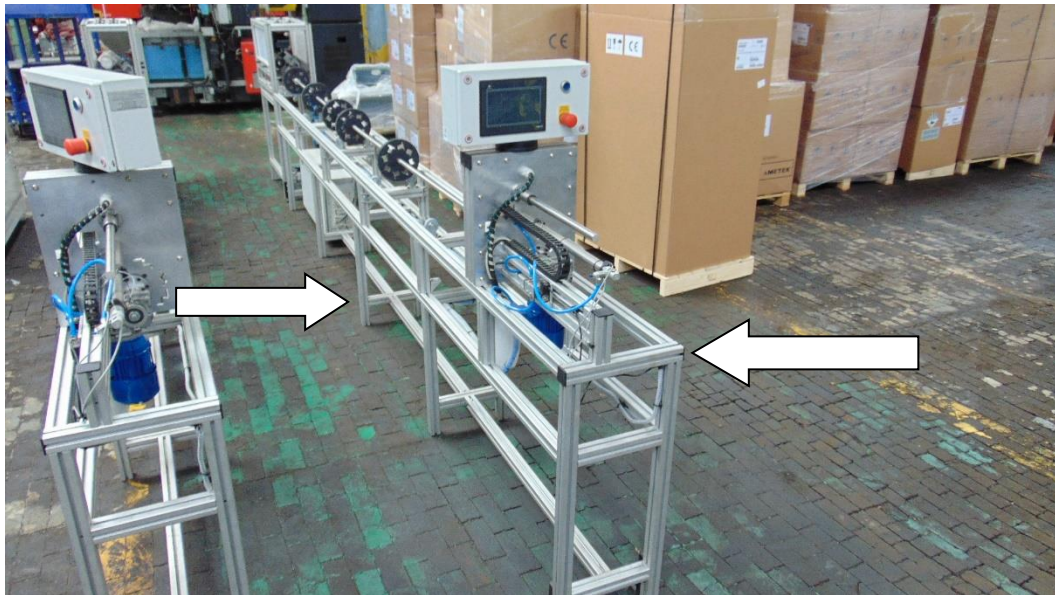




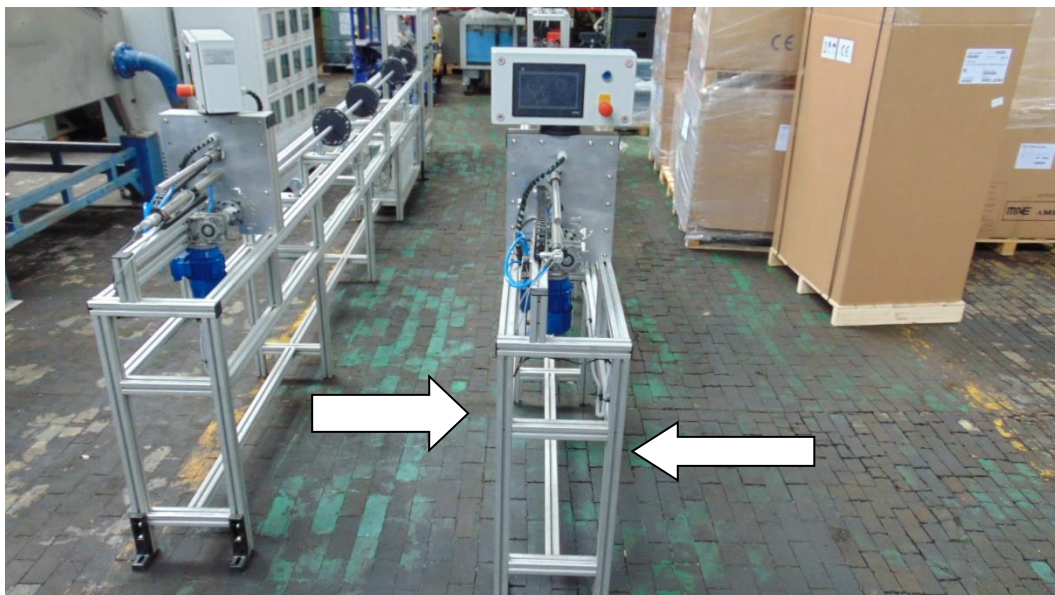


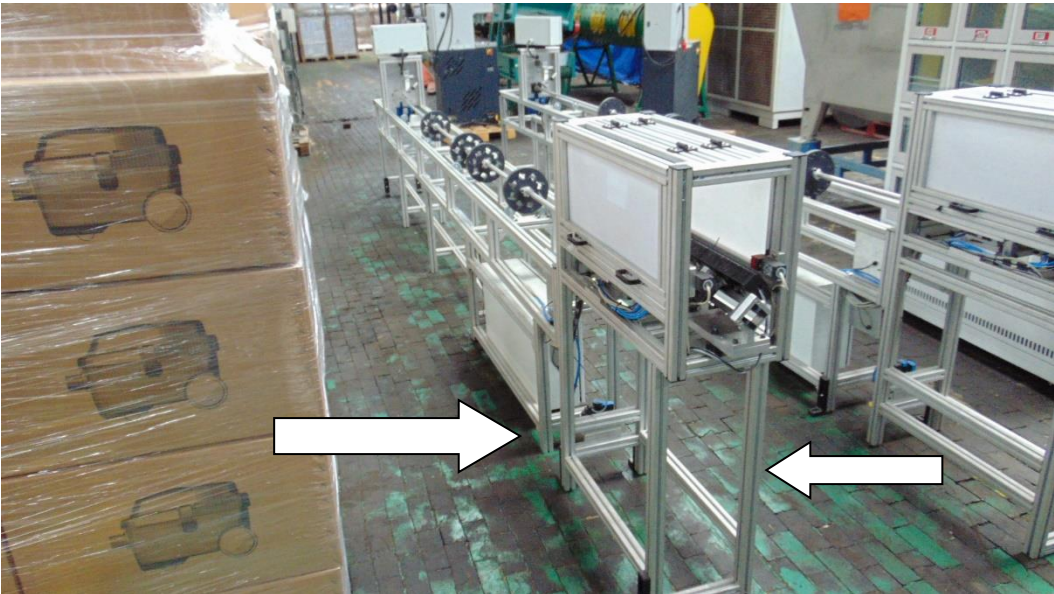
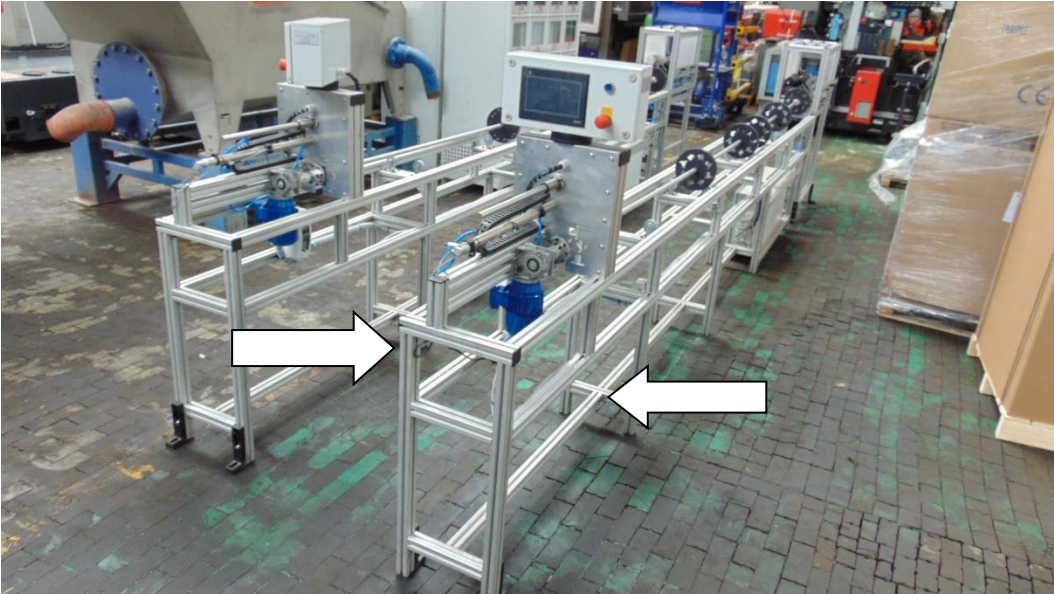
Tabliczka znamionowa prasy hydraulicznej.

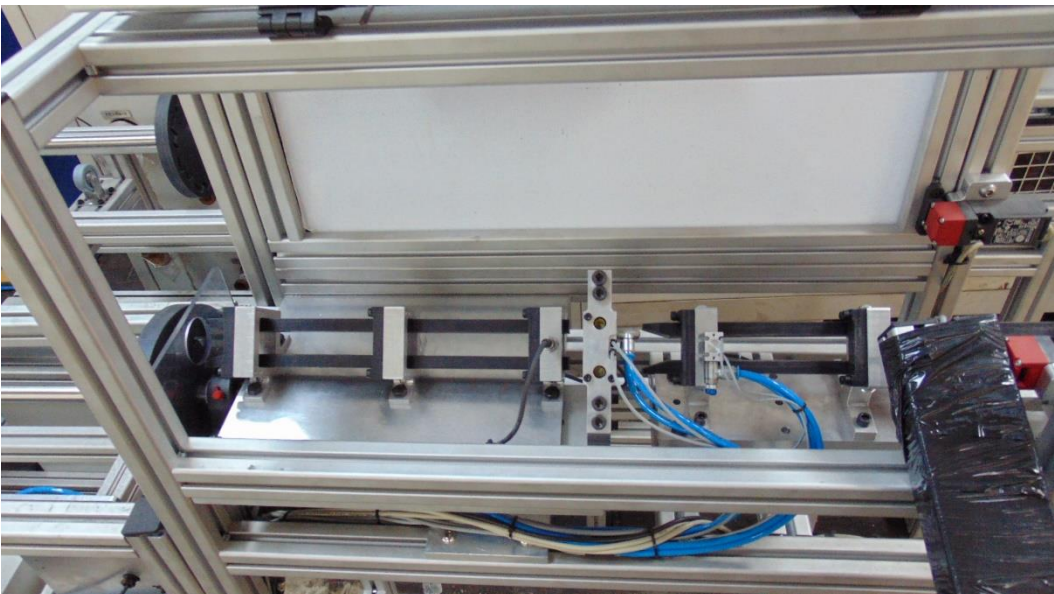
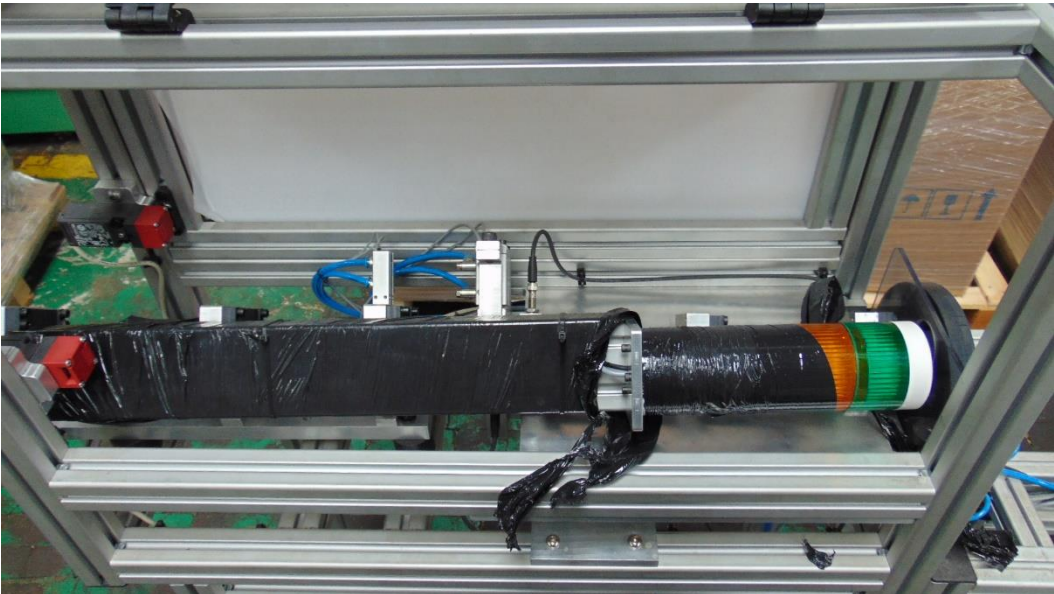


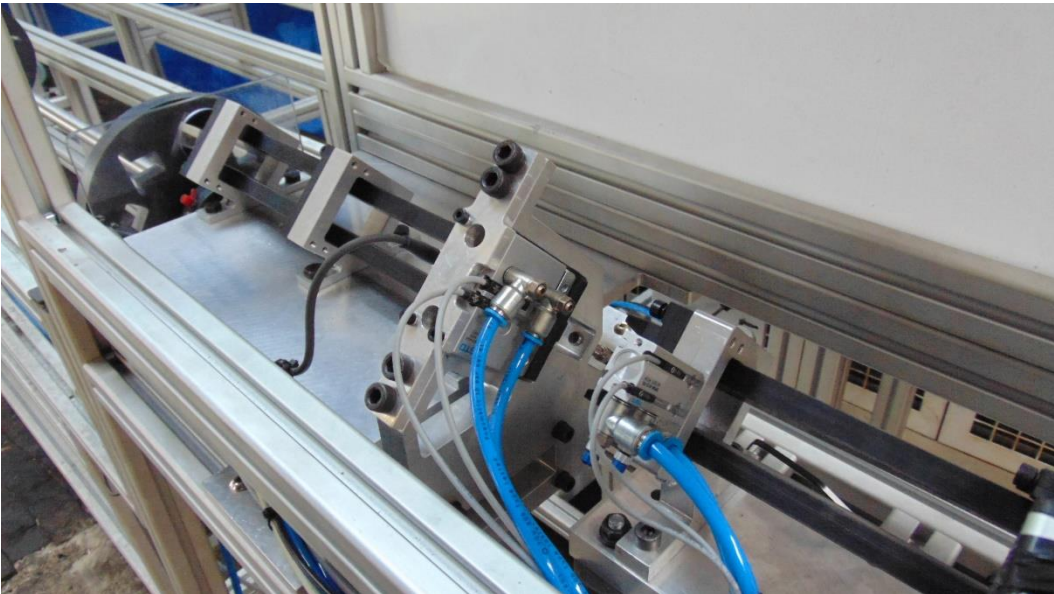
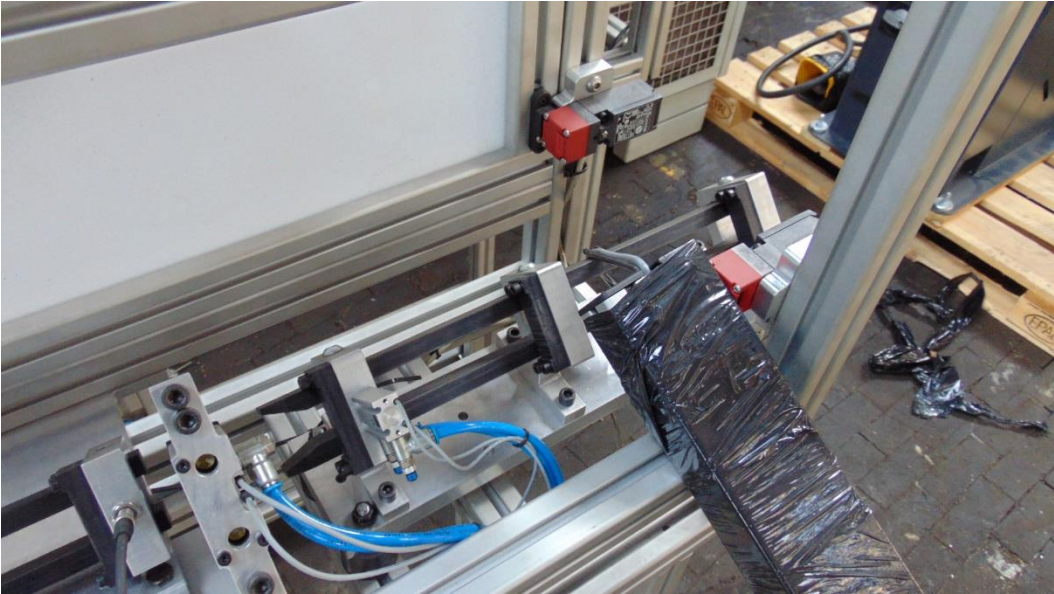


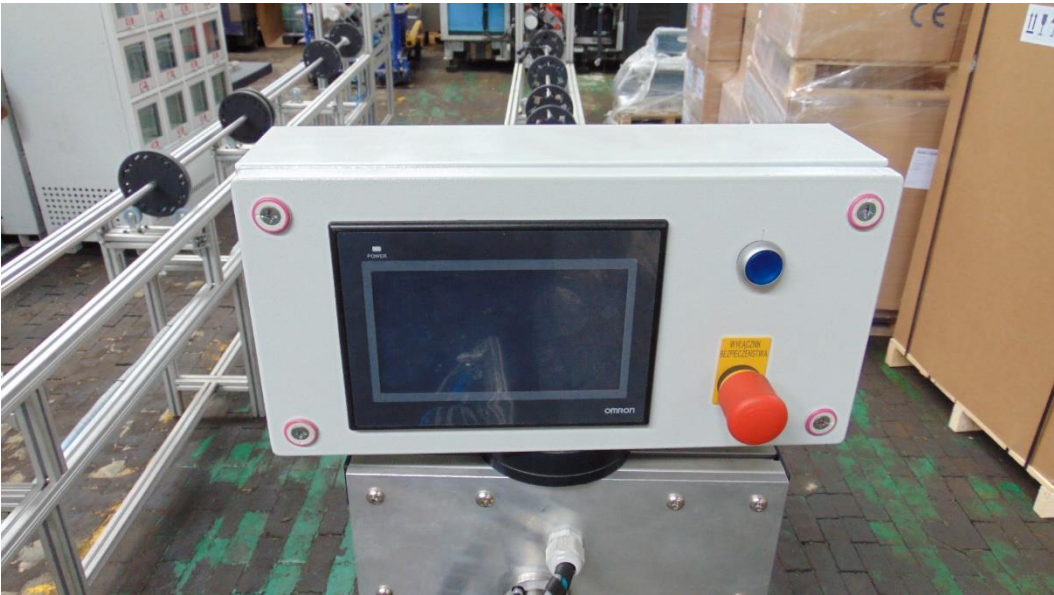
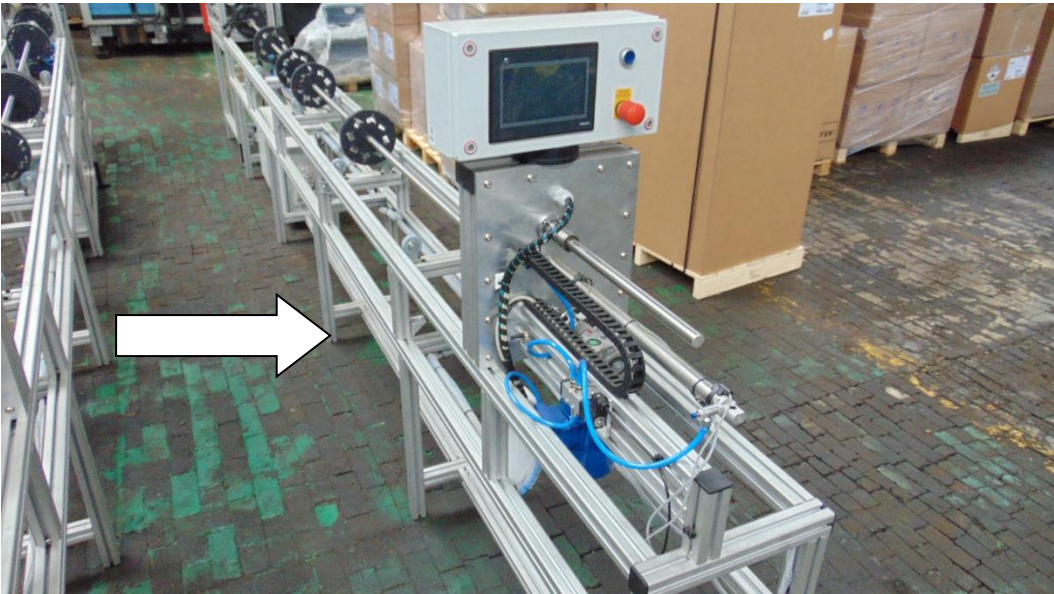
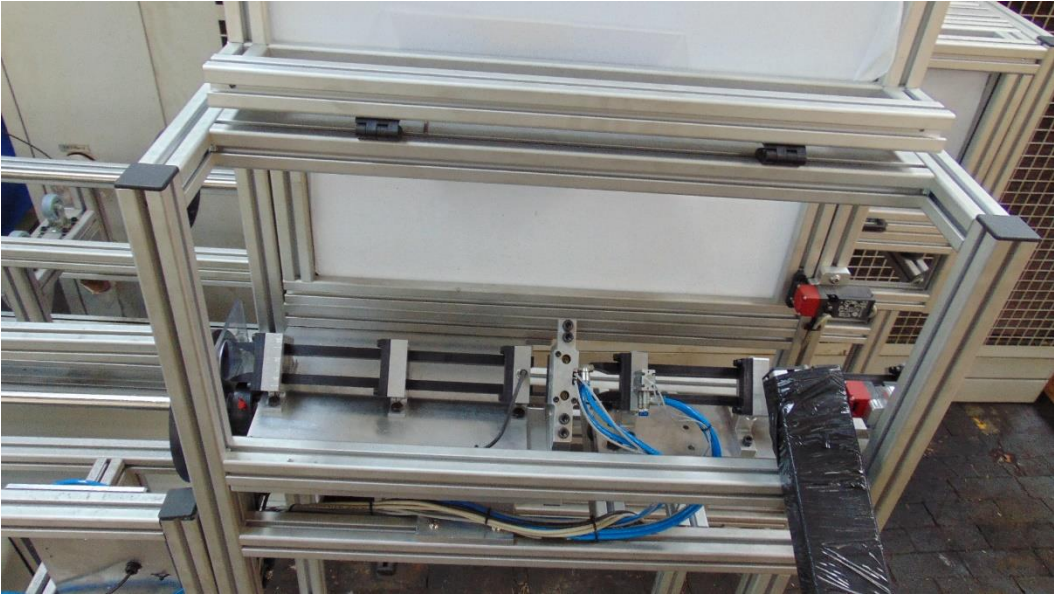
Automatyczny moduł podający z magazynem profili.





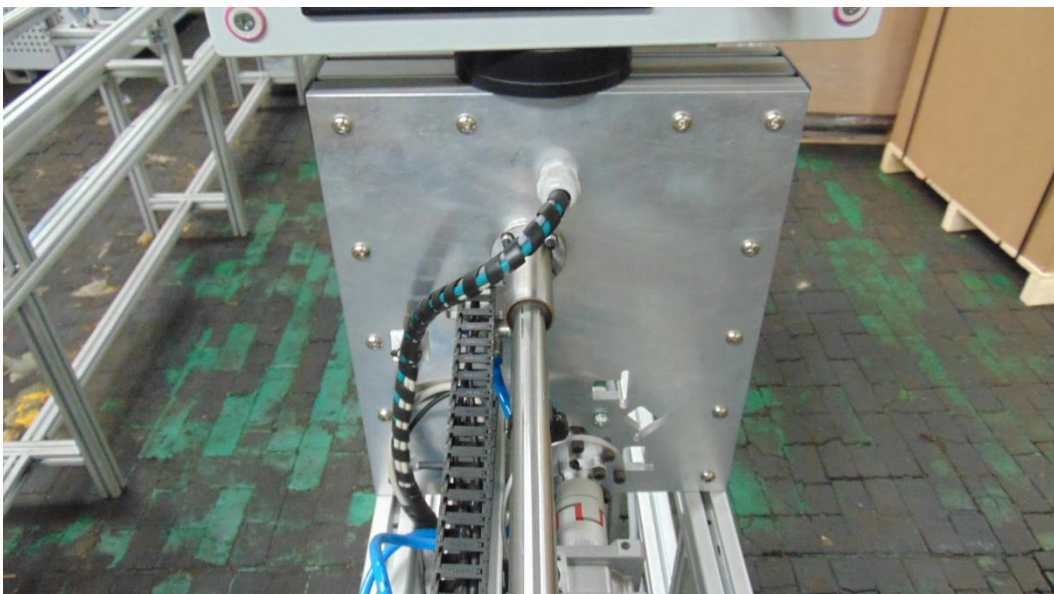


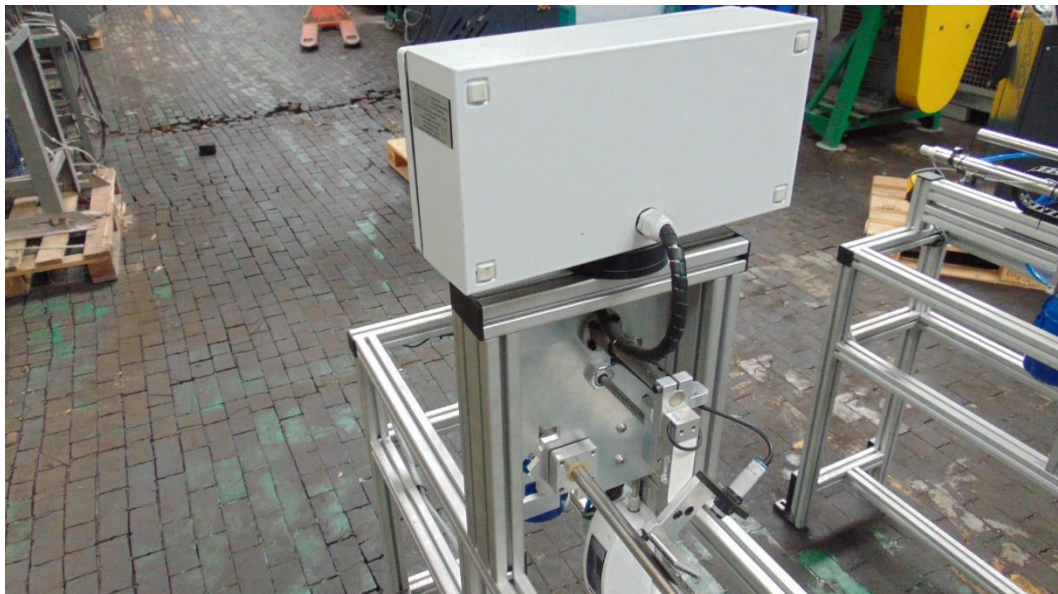
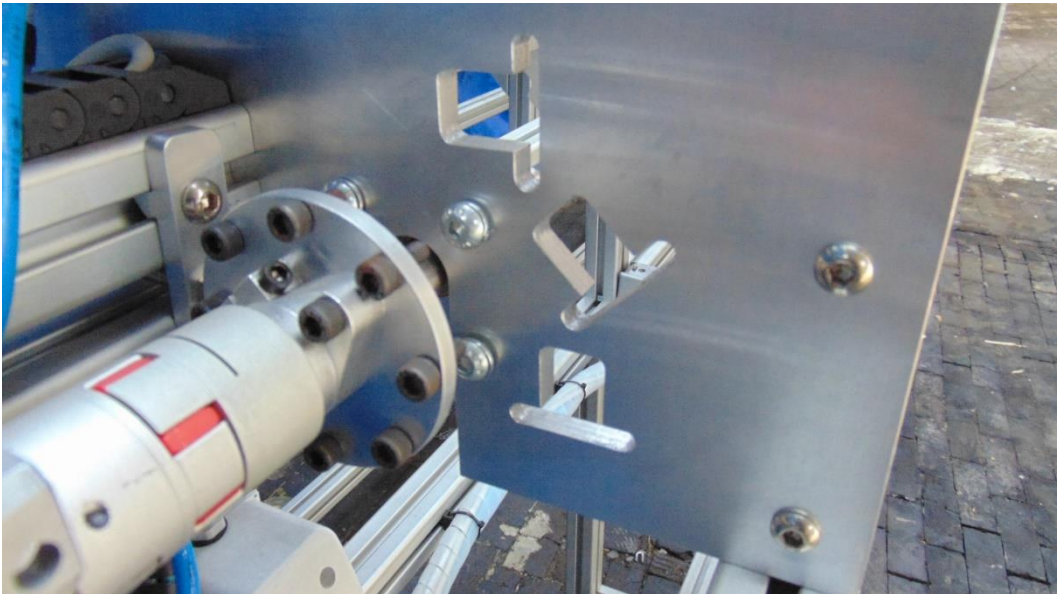






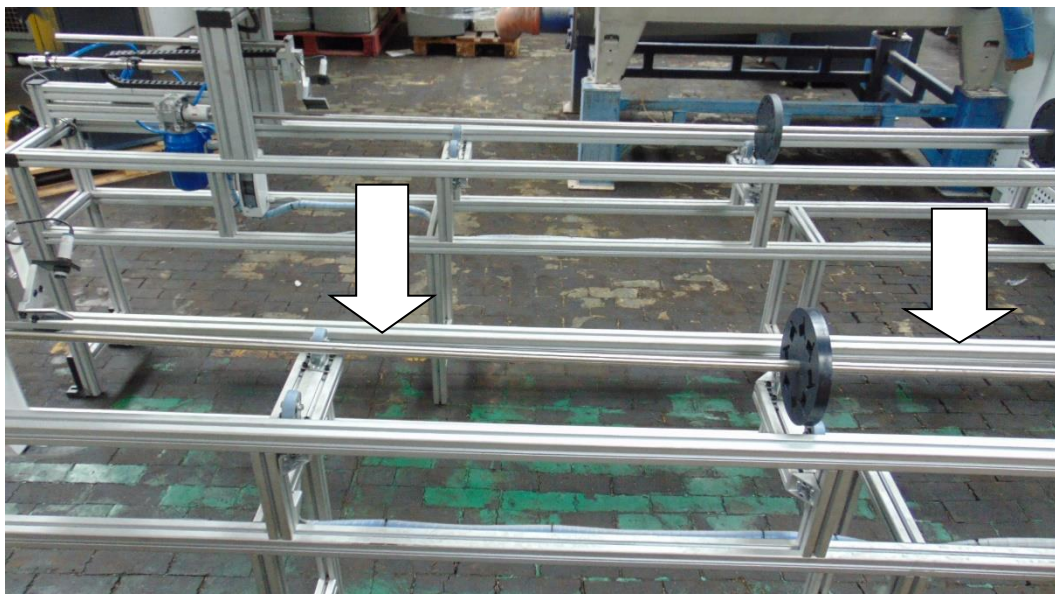
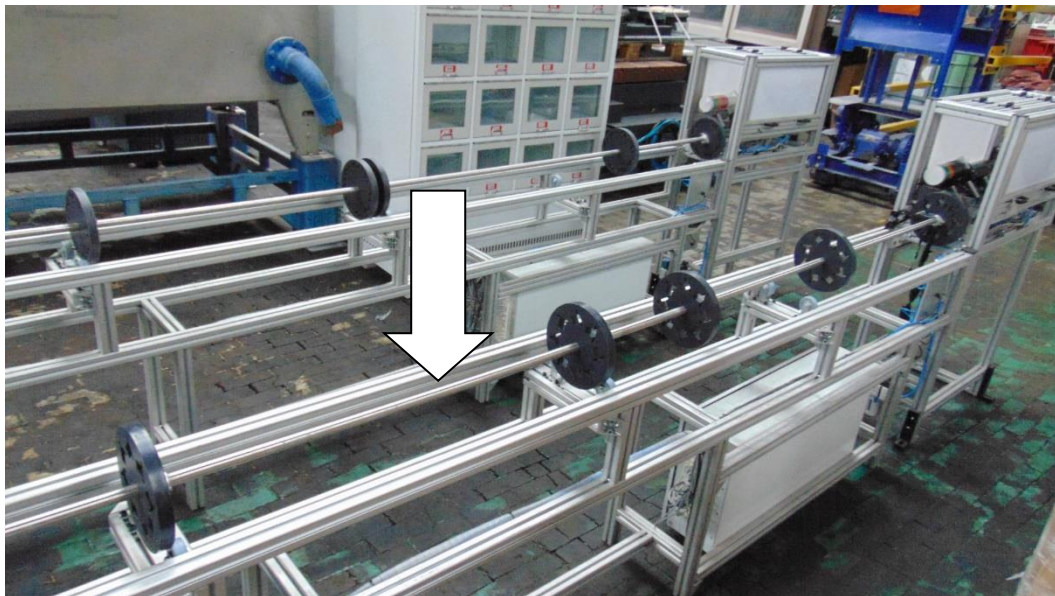
Tabliczka znamionowa maszyny.

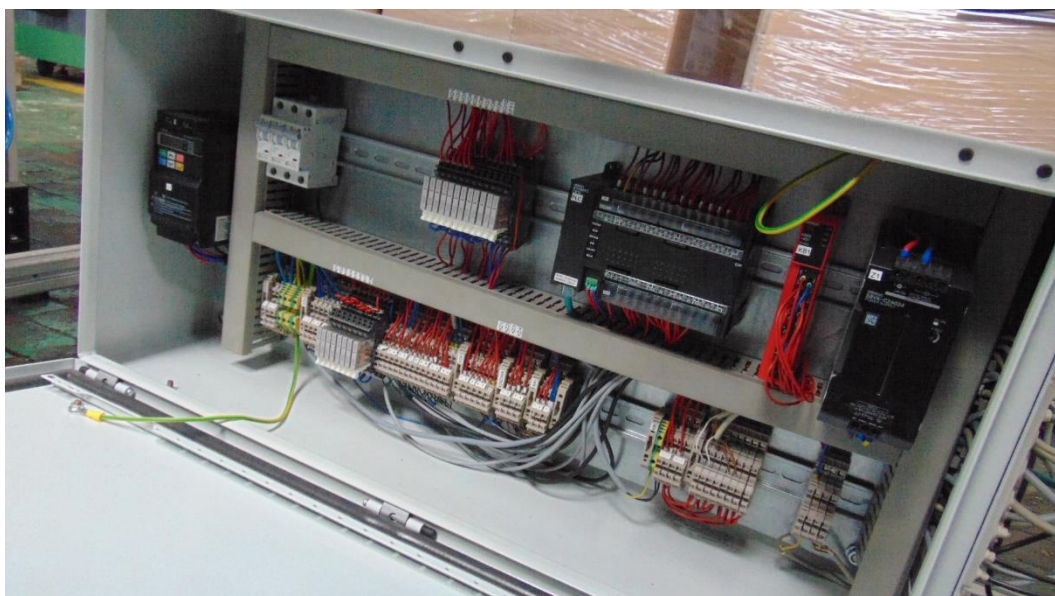
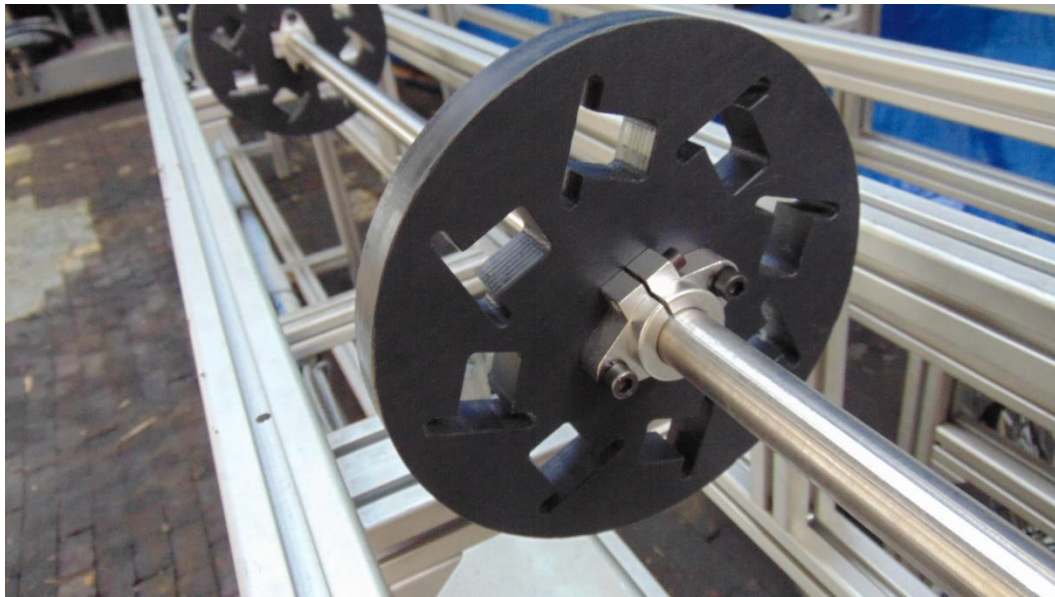


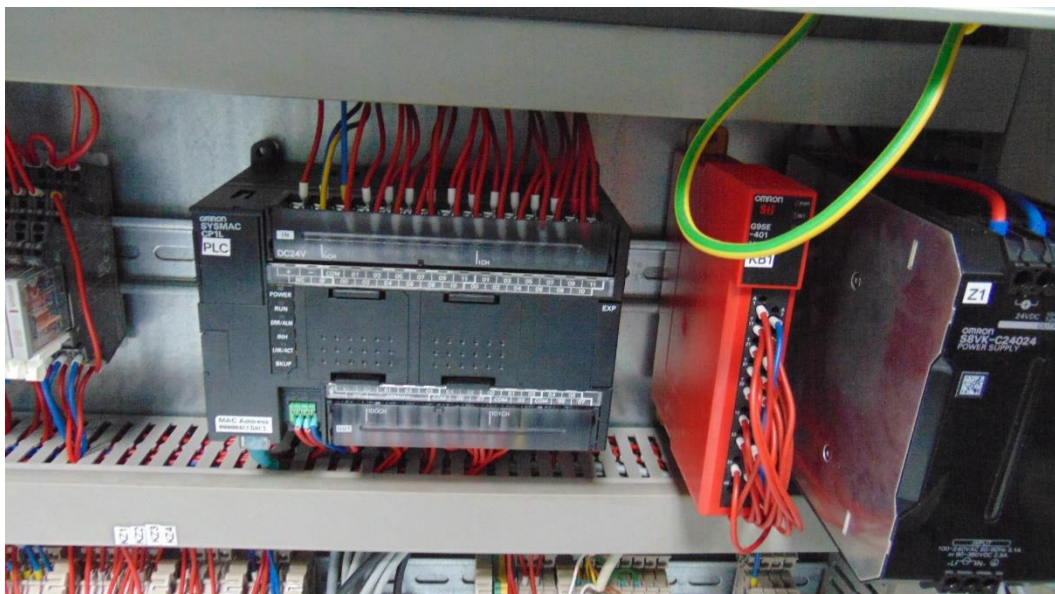
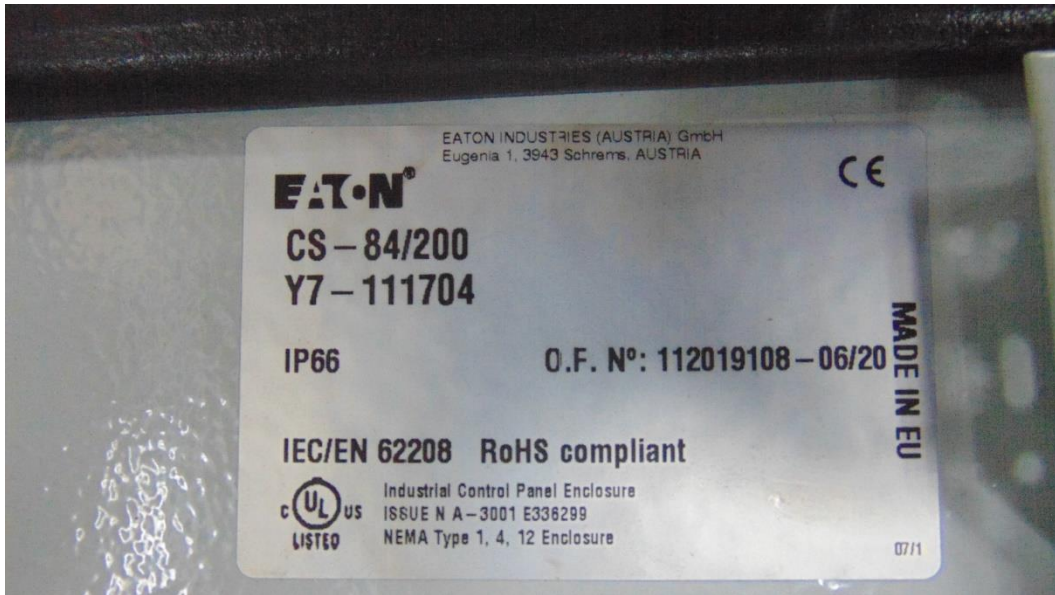


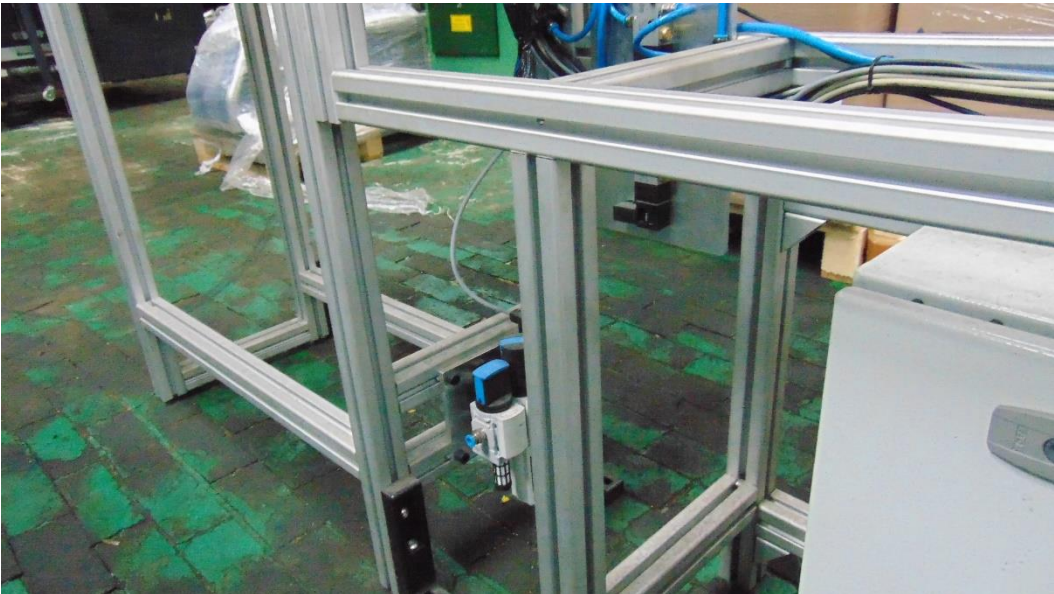












KLAUZULE I ZASTRZEŻENIA

1. Do powyższych wartości nie doliczono podatku VAT.
2. Niniejsza ekspertyza służy wyłącznie do oszacowania wartości rynkowej przedmiotu wyceny i nie może być wykorzystywana do żadnego innego celu, niż wymieniony powyżej. W szczególności wycena nie może stanowić podstawy do oceny cech i stanu wycenianego obiektu przy jego zakupie.
3. Niniejsza wycena nie jest ofertą handlową.
4. Rzeczoznawca nie bierze na siebie odpowiedzialności za wady ukryte (prawne i fizyczne), uszkodzenia oraz braki powstałe po przeprowadzonych oględzinach oraz ewentualne skutki wynikające z dalszego użytkowania przedmiotu wyceny, a także za skutki wykorzystania samej wyceny.
5. Rzeczoznawca nie ponosi odpowiedzialności za wady wyceny powstałe z przyjęcia za podstawę informacje od użytkownika lub zlecającego o stanie przedmiotu lub dokumentów z nim związanych, jeśli brak było podstaw do kwestionowania ich zgodności ze stanem rzeczywistym lub też ustalenie tego stanu rzeczywistego było przez wykonawcę wyceny niemożliwe lub znacznie utrudnione.
6. Niniejsze opracowanie nie może być wykorzystane do żadnego innego celu niż określony w treści opinii i nie może być publikowane w całości w jakimkolwiek dokumencie bez zgody wykonawcy i bez uzgodnienia z nim formy i treści takiej publikacji.
7. Bez zgody autora opinii zabrania się jej powielania.
8. Nie badano tytułu użytkowania ani tytułu własności przedmiotu wyceny lub elementów, w tym ewentualnego istnienia ograniczonych praw rzeczowych. Nie badano również poprawności i sposobu zainstalowania tabliczki znamionowej i numerów identyfikacyjnych obiektu oraz nie weryfikowano prawdziwości danych tam podanych.
9. Powyższa wycena nie jest ekspertyzą stanu technicznego przedmiotu wyceny i za taką nie może być uznawana, w szczególności nie może być traktowana jako gwarancja sprzedaży przedmiotu wyceny za oszacowaną wartość.
10. Wycenę przeprowadzono w oparciu o dostarczoną dokumentację oraz badanie organoleptyczne wycenianego obiektu.
11. Niniejsza wycena została sporządzona na podstawie oględzin wycenianego przedmiotu w warunkach występujących w miejscu jego udostępnienia.
12. Wycena nie obejmuje kosztów ewentualnego demontażu oraz ponownego montażu w innym miejscu zainstalowania.

Dokument wystawiony elektronicznie, ważny bez podpisu.