



Fabryka Wycen Sp. z o.o.
ul. Nugat 7/57
02-776 Warszawa
t: +48 506 156 933
biuro@fabrykawycen.pl

Opinia nr 41/09/2023

Dotyczy: oszacowanie aktualnej wartości rynkowej.
Rzeczoznawca: mgr Sebastian Kurmanowski RS001444,
uprawnienie AutoConsulting nr 1234.

Przedmiot wyceny: Wielofunkcyjna drukarka laserowa Lexmark X950de.



1. DANE FORMALNO-PRAWNE.

1.1. Zleceniodawca.

VB Leasing S.A w restrukturyzacji.
ul. Fabryczna 6
53-609 Wrocław

1.2. Zleceniobiorca.

Fabryka Wycen Sp. z o.o.
ul. Nugat 7/57
02-776 Warszawa
NIP: 951-251-23-86
REGON: 387866403

1.3. Uwarunkowania prawne i formalne wyceny.

- Zlecenie zleceniodawcy z dnia 12.09.2023 r.
- Ustawa o gospodarce nieruchomościami (Dz.U. z 11.08.1997 r. Nr 115 art.174).
- Rozporządzenie Ministra Finansów z dnia 20.01.1995 r. w sprawie amortyzacji środków trwałych (Dz.U. Nr 7).
- Ustawa o rachunkowości z dnia 29.09.1994 r. (Dz. U. Nr 121).
- Ustawa z dnia 23.04.1964 r. Kodeks Cywilny (Dz.U. Nr 1).
- Rozporządzenie Ministra Przekształceń Własnościowych z 20.11.1991 r. (Dz.U. 2/91).
- Kodeks postępowania administracyjnego – Ustawa z dnia 14.06.1960 r. (Dz.U. Nr 9).

1.4. Źródła informacji.

- Informacje o środkach technicznych na rynku wtórnym – komisje, przetargi, prasa specjalistyczna, informacje internetowe.
- Informacje o cenie nowych, porównywalnych środków technicznych – informacje internetowe, cennik maszyn i urządzeń BISTYP, WACETOB, PIMR.
- Podstawowe charakterystyki techniczno-funkcjonalne wycenianego środka technicznego – literatura specjalistyczna, instrukcje obsługi, katalogi maszyn, informacje internetowe.
- Oględziny przedmiotu wyceny oraz udostępnione dokumenty.

1.5. Podstawy metodologiczne wyceny.

- *Standardy zawodowe rzeczoznawców majątkowych*, Polska Federacja Stowarzyszeń Rzeczoznawców Majątkowych, Warszawa 1995 r.
- *Podstawy wyceny wartości środków technicznych*, T. Klimek, Wydawnictwo BOMIS Press, Poznań 2003 r.
- *Vademecum Wyceny Maszyn i Urządzeń*, H. Macniak, Z. Makowicz, Ośrodek Doradztwa i Doskonalenia Kadr, Gdańsk 1998 r.
- *Wycena Maszyn i Urządzeń*, T. Klimek, Stowarzyszenie Rzeczoznawców Majątkowych w Katowicach, Katowice 1995 r.

1.6. Przedmiot wyceny.

Wielofunkcyjna drukarka laserowa Lexmark X950de.

Szczegółową charakterystykę przedmiotu wyceny przedstawiono w punkcie 3.

1.7. Data i miejsce oględzin.

13.09.2023 r. Famat Serwis Sp. z o.o. Słomczyn 70, 05-600 Grójec.

1.8. Zakres i cel wyceny.

Wycena obejmuje w swoim zakresie określenie wartości rynkowej przedmiotu wyceny dla potrzeb zlecniodawcy w celu sprzedaży.

2. DATY ISTOTNE DLA CZYNNOŚCI OSZACOWANIA PRZEDMIOTU WYCENY.

- Data sporządzenia wyceny: 18.09.2023 r.
- Data, na którą określono wartość środka technicznego: 18.09.2023 r.
- Data, na którą przyjęto stan środka technicznego: 13.09.2023 r.
- Data oględzin i badań środka technicznego: 13.09.2023 r.

3. CHARAKTERYSTYKA OGÓLNA PRZEDMIOTU WYCENY.**3.1. Dane techniczno-identyfikacyjne.**

Symbol klasyfikacji rodzajowej środków trwałych (KŚT): Grupa 4. Podgrupa 48. Rodzaj 487. Zespoły komputerowe	
Parametry techniczne	
Nazwa	Wielofunkcyjna drukarka laserowa
Model	X950de
Typ	7558-236
Rok produkcji	2018 (na podstawie tabliczki znamionowej)
Numer seryjny	7558103657234 (na podstawie tabliczki znamionowej)
Producent	Lexmark
Licznik wydruku stron	brak danych
Zasilanie	220-240V 50/60Hz
Wydruk	kolor, mono
Szybkość druku (str./min.)	maks. 45
Funkcje standardowe	kopiowanie, drukowanie, skanowanie
Wyświetlacz	kolorowy ekran dotykowy Lexmark e-Task 10"
Obsługiwane rozmiary nośników	A6, Oficio, Super-Tabloid (305 x 457 mm), Koperta 7 3/4, JIS-B4, JIS-B5, A3, Ledger, A4, Legal, A5, Letter, Statement, Koperta C5, Executive, Universal, Koperta DL, Folio, Koperta 10
Zalecany nakład miesięczny	5000 - 33000 stron
Maksymalny miesięczny cykl pracy	200000 stron
Wymiary całkowite wys./szer./gł. (mm)	1235/848/769
Waga (kg)	~159,6

Kolor	grafit/biały
Dupleks; Automatyczny podajnik dokumentów (ADF); Standardowy zasobnik na 520 arkuszy; Podstawa z 3 szufladami na 2520 arkuszy.	

źródło: oględziny środka technicznego, tabliczka znamionowa, www.lexmark.com/pl_pl/printer/6636/Lexmark-X950de

Działanie i zastosowanie.

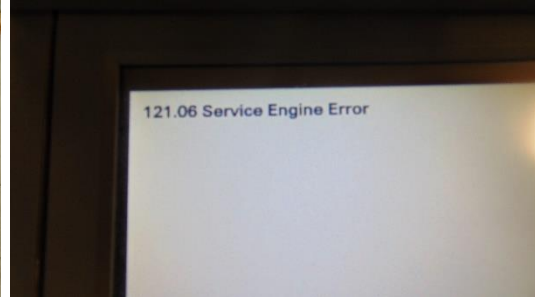
Wielofunkcyjne kolorowe urządzenie laserowe, przeznaczone do zastosowań w biurach, przedsiębiorstwach, urzędach, korporacjach itp.

3.2. Opis stanu technicznego.

Ogólny stan techniczny wizualny dostateczny.

Oględziny w magazynie sprzętu poleasingowego.

- Próba sprawności w zakresie uruchomienia: po podłączeniu do źródła zasilania elektrycznego urządzenie uruchomiono, na wyświetlaczu widoczny komunikat błędu/awarii (kod 121.06) - konieczna weryfikacja w warunkach serwisowych;



Uwagi: Brak elektrycznego przewodu zasilającego – podczas oględzin urządzenie uruchomiono za pomocą przewodu zastępczego.

Brak możliwości wykonania wydruku testowego, brak możliwości weryfikacji konfiguracji urządzenia oraz liczników wydruku stron;

Pamięć RAM/dysk twardy: brak danych;

Funkcje/oprogramowanie opcjonalne: brak danych;

- Badanie środka technicznego przeprowadzono metodą organoleptyczną;
Widoczne ślady użytkowania, zarysowania eksploatacyjne powierzchni, urządzenie znacznie zanieczyszczone;
Moduł nagrzewnicy niekompletny;
Brak kaset z tonerem;
Brak bębnow światłoczułych;
Brak pojemnika na zużyty toner;
Brak przewodów zasilających;
Standardowy odbiornik papieru bez zasobnika wyjściowego;

Brak możliwości weryfikacji funkcjonalności urządzenia w rzeczywistych warunkach pracy, możliwe braki elementów wyposażenia niestwierdzone podczas oględzin - konieczna weryfikacja w warunkach serwisowych;

- Dokumentacja techniczna udostępniona podczas oględzin: brak;

- Urządzenie nie posiada przeglądu/opinii serwisu, przed uruchomieniem i dalszą eksploatacją wymaga uzupełnienia brakującego wyposażenia, przeprowadzenia prac konserwacyjnych oraz czynności serwisowych w celu sprawdzenia funkcjonalności i stopnia zużycia podzespołów oraz wykrycia ewentualnych usterek części.

Uwagi: Brak informacji o przeprowadzonych przeglądach, naprawach oraz warunkach eksploatacji.

4. DOKUMENTACJA FOTOGRAFICZNA.

Podczas oględzin rzeczoznawca ustalił stan faktyczny udokumentowany materiałem fotograficznym.



Zdjęcie 1



Zdjęcie 2



Zdjęcie 3



Zdjęcie 4



Zdjęcie 5



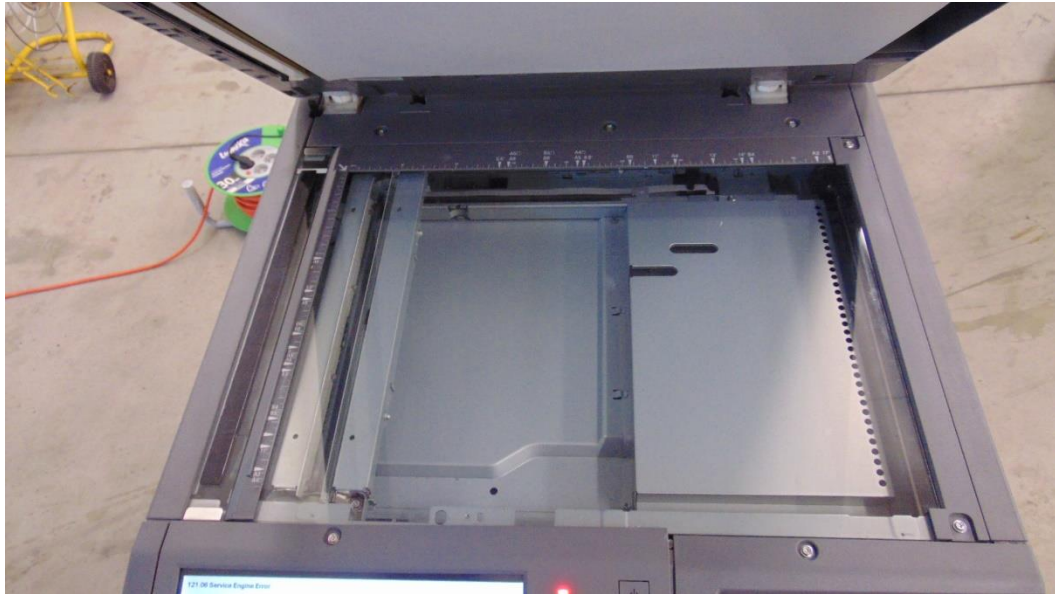
Zdjęcie 6



Zdjęcie 7



Zdjęcie 8



Zdjęcie 9



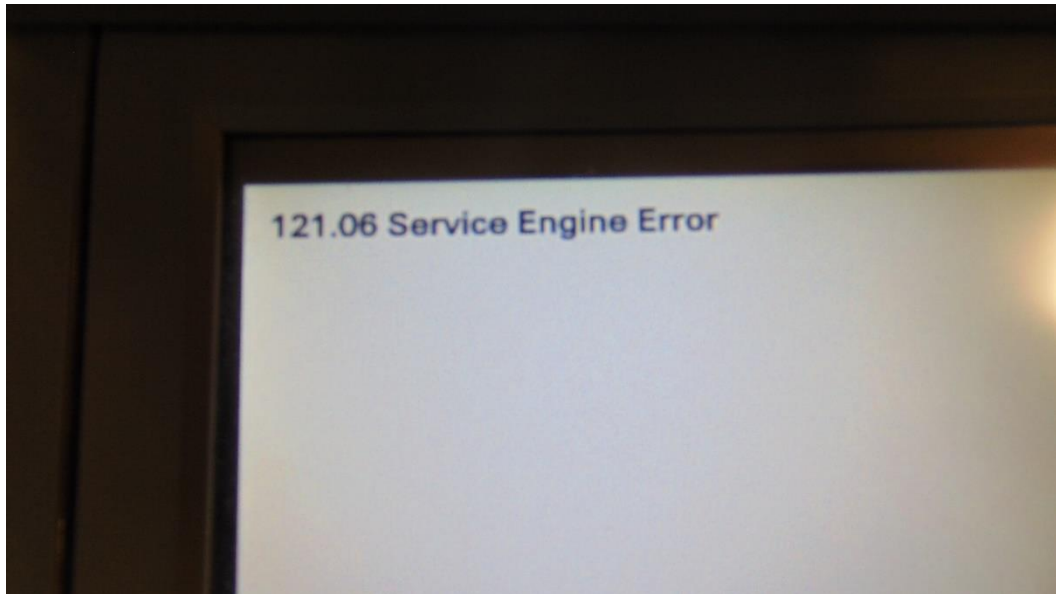
Zdjęcie 10



Zdjęcie 11



Zdjęcie 12



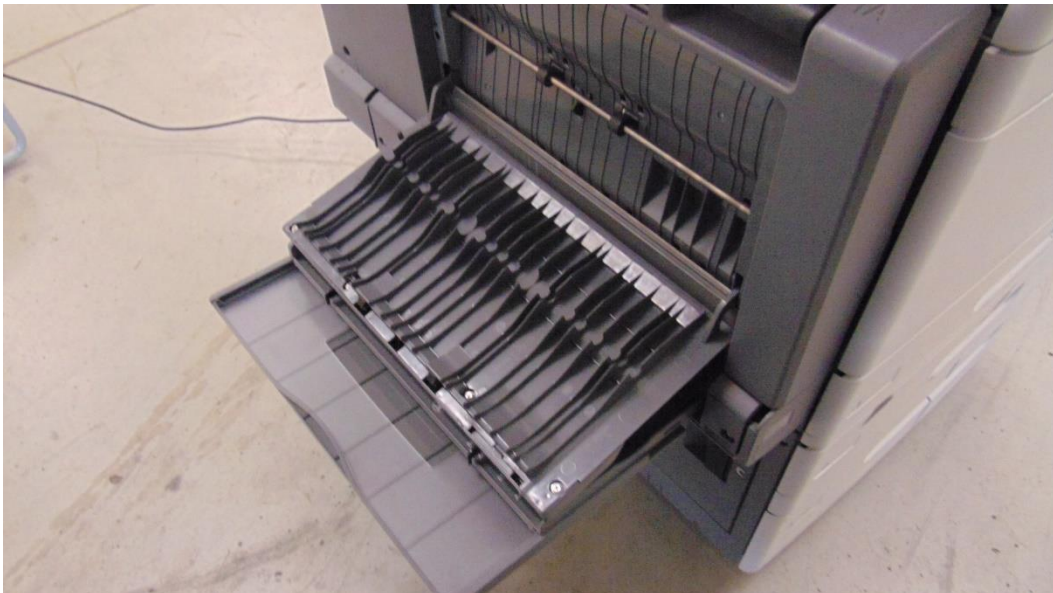
Zdjęcie 13



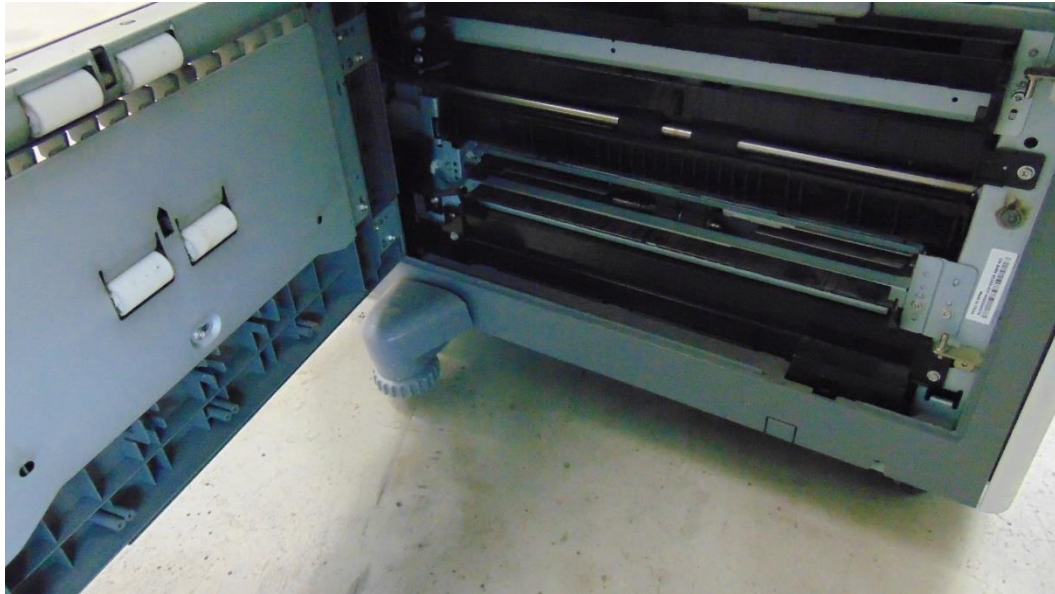
Zdjęcie 14



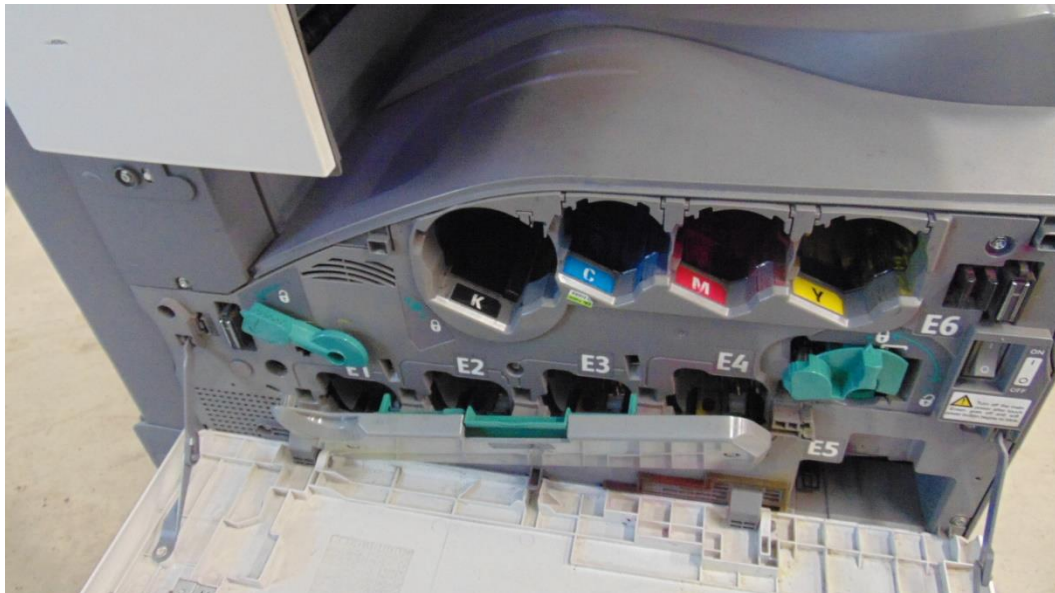
Zdjęcie 15



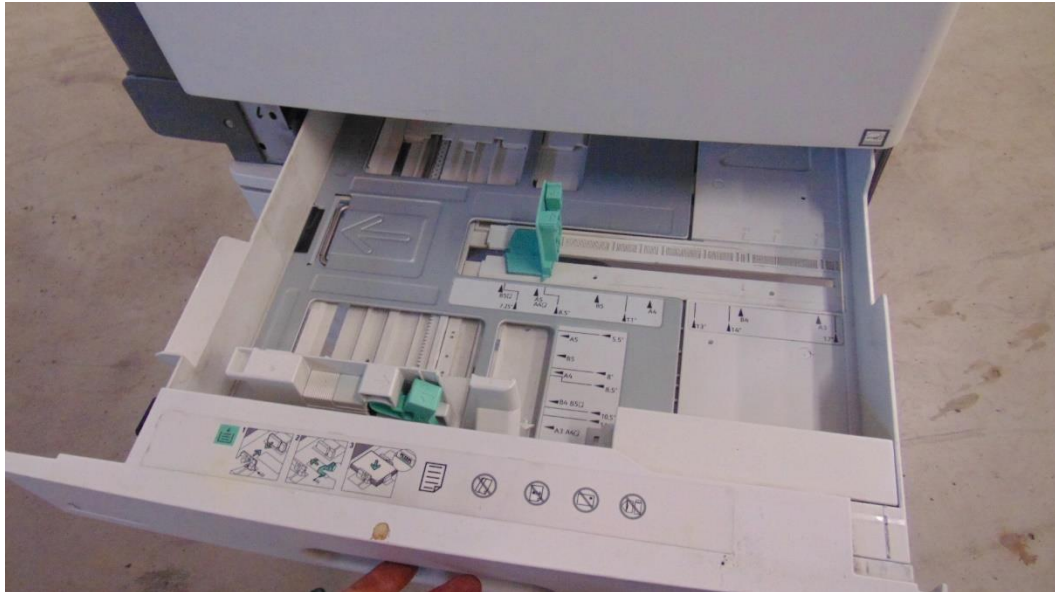
Zdjęcie 16



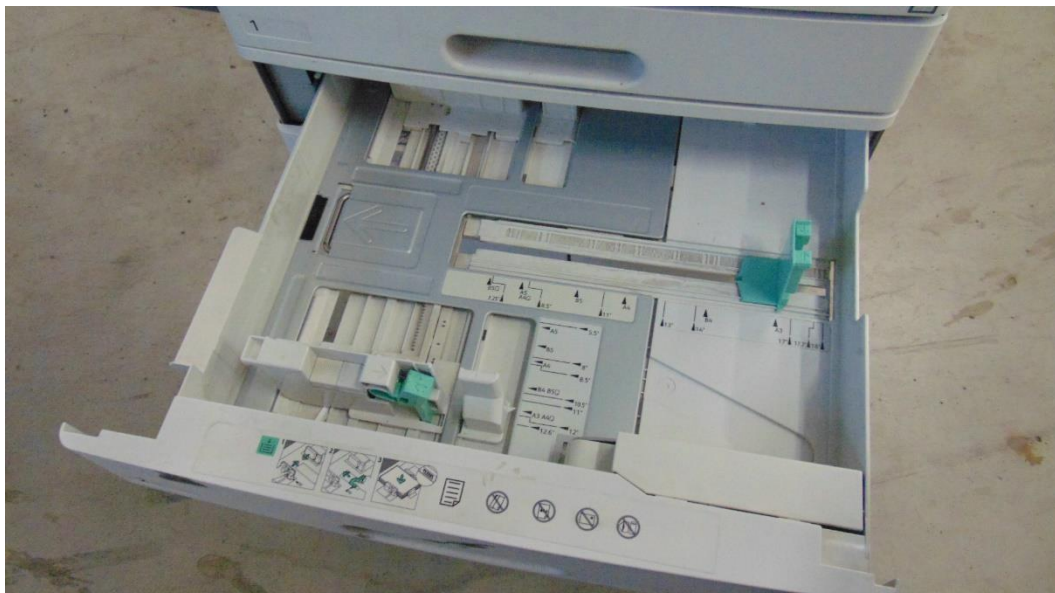
Zdjęcie 17



Zdjęcie 18



Zdjęcie 19



Zdjęcie 20

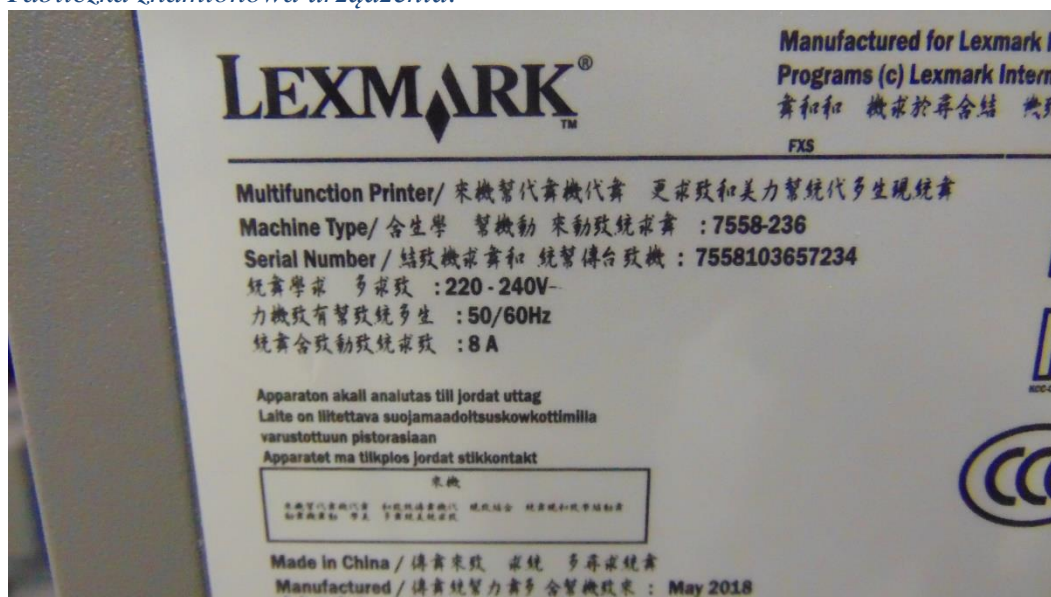


Zdjęcie 21



Zdjęcie 22

Tabliczka znamionowa urządzenia:



Zdjęcie 23

KLAUZULE I ZASTRZEŻENIA

1. Do powyższych wartości nie doliczono podatku VAT.
2. Niniejsza ekspertyza służy wyłącznie do oszacowania wartości rynkowej przedmiotu wyceny i nie może być wykorzystywana do żadnego innego celu, niż wymieniony powyżej. W szczególności wycena nie może stanowić podstawy do oceny cech i stanu wycenianego obiektu przy jego zakupie.
3. Niniejsza wycena nie jest ofertą handlową.
4. Rzeczoznawca nie bierze na siebie odpowiedzialności za wady ukryte (prawne i fizyczne), uszkodzenia oraz braki powstałe po przeprowadzonych oględzinach oraz ewentualne skutki wynikające z dalszego użytkowania przedmiotu wyceny, a także za skutki wykorzystania samej wyceny.
5. Rzeczoznawca nie ponosi odpowiedzialności za wady wyceny powstałe z przyjęcia za podstawę informacje od użytkownika lub zlecającego o stanie przedmiotu lub dokumentów z nim związanych, jeśli brak było podstaw do kwestionowania ich zgodności ze stanem rzeczywistym lub też ustalenie tego stanu rzeczywistego było przez wykonawcę wyceny niemożliwe lub znacznie utrudnione.
6. Niniejsze opracowanie nie może być wykorzystane do żadnego innego celu niż określony w treści opinii i nie może być publikowane w całości w jakimkolwiek dokumencie bez zgody wykonawcy i bez uzgodnienia z nim formy i treści takiej publikacji.
7. Bez zgody autora opinii zabrania się jej powielania.
8. Nie badano tytułu użytkowania ani tytułu własności przedmiotu wyceny lub elementów, w tym ewentualnego istnienia ograniczonych praw rzeczowych. Nie badano również poprawności i sposobu zainstalowania tabliczki znamionowej i numerów identyfikacyjnych obiektu oraz nie weryfikowano prawdziwości danych tam podanych.
9. Powyższa wycena nie jest ekspertyzą stanu technicznego przedmiotu wyceny i za taką nie może być uznawana, w szczególności nie może być traktowana jako gwarancja sprzedaży przedmiotu wyceny za oszacowaną wartość.
10. Wycenę przeprowadzono w oparciu o dostarczoną dokumentację oraz badanie organoleptyczne wycenianego obiektu.
11. Niniejsza wycena została sporządzona na podstawie oględzin wycenianego przedmiotu w warunkach występujących w miejscu jego udostępnienia.

12. Wycena nie obejmuje kosztów ewentualnego demontażu oraz ponownego montażu w innym miejscu zainstalowania.

Dokument wystawiony elektronicznie, ważny bez podpisu.